

Le webinaire démarrera dans quelques instants...

Comment concilier production agricole et préservation de la biodiversité ?

L'exemple avec la production de miel de haute qualité.

Philippe Clément – Ferme du Fraisse

Hervé Picq – Parc National des Cévennes

Mardi 9 décembre 2025 de 13h00 à 14h00



PARTENAIRES DU 6^{ÈME} PROGRAMME : 2023-2025

Comment concilier production agricole et préservation de la biodiversité ?

L'exemple avec la production de miel de haute qualité.

Philippe Clément – Ferme du Fraisse

Hervé Picq – Parc National des Cévennes

Mardi 9 décembre 2025 de 13h00 à 14h00



PARTENAIRES DU 6^{ÈME} PROGRAMME : 2023-2025

Les intervenants

Philippe Clément

Agriculteur et Apiculteur – Ferme du Fraisse

Hervé Picq

Technicien agri-environnement - Parc national des Cévennes

Amélie CLAUDEPIERRE

Chargé de mission Agroécologie – Biodiversité – Climat , Solagro

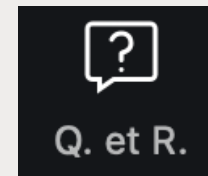
Quelques règles pour le webinar

- **Audio**

- Seuls les intervenants peuvent prendre la parole
- Vous pouvez adresser vos questions et remarques par écrit

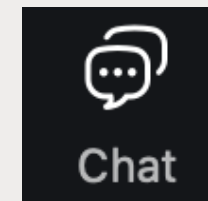
- **Posez une question aux intervenants**

- avec l'interface « Q&R » en bas de l'écran



- **Signalez un problème technique**

- Utilisez l'interface « Chat »



SOLAGRO

40 ans d'expertise au service des transitions écologiques :

Énergie

Climat

Agriculture

Alimentation



3 métiers : Ingénierie-conseil, Recherche-prospective, Diffusion et partage des savoirs



pour diffuser les savoirs

OSAÉ, c'est :

Un réseau d'agriculteurs et agricultrices
qui partagent leurs expériences et
solutions autour de l'agroécologie avec :



Solagro au service des transitions écologiques présente

osaé L'AGROÉCOLOGIE LE PROJET OSAÉ TÉMOIGNAGES D'AGRICULTEURS PRATIQUES AGROÉCOLOGIQUES ACTUALITÉS RESSOURCES

OSAÉ
Inspirez-vous de pratiques agricoles plus
durables et pérennisez vos systèmes

Recherchez des ressources par...

Systèmes agricoles Toutes les systèmes Pratiques agroécologiques Toutes les pratiques Zones géographiques Toutes les zones

Initié en 2008, OSAÉ est un centre de partage des savoirs et savoir-faire techniques en agroécologie. Ce site s'appuie sur des exemples concrets et présente des témoignages d'agriculteurs et agricultrices qui expérimentent des solutions pour engager les transitions.

58 TÉMOIGNAGES D'AGRICULTEURS 642 RESSOURCES DOCUMENTAIRES 227 VIDÉOS

PRATIQUES AGROÉCOLOGIQUES

Cliquez sur un objectif pour accéder aux pratiques agroécologiques associées.



Philippe Clément

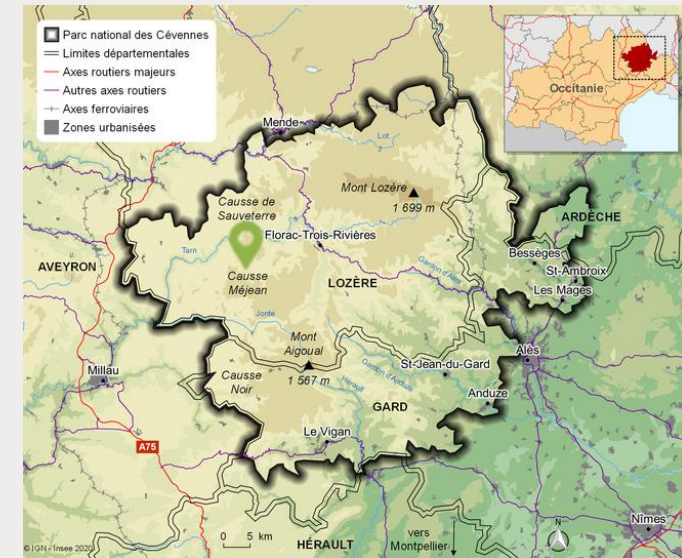
Ferme du Fraisise

La ferme du Fraisse



Élevage ovin viande, apiculture, verger 223ha - 2 UTH

- *Vente de viande d'agneaux bio (Agnelets ou carcasses)*
- *Vente de produits transformés de fruits ou petits fruits bio (confitures, jus)*
- *Vente de miel Esprit Parc National*
- *Ventes de cultures bio*





Au cœur du Causse Méjean



Des ateliers diversifiés et complémentaires

Ovin viande :

- 155 mères Blanche du Massif Central
- 180 agneaux à l'engraissement

Alimentation : Principalement à l'herbe (Pâturage + fourrage) et concentrés produits sur la ferme

Grandes cultures

- 24ha en rotation :
 - 4 à 5 ans de prairies temporaires
 - 2 ans de céréales (Orge, blé ou seigle)

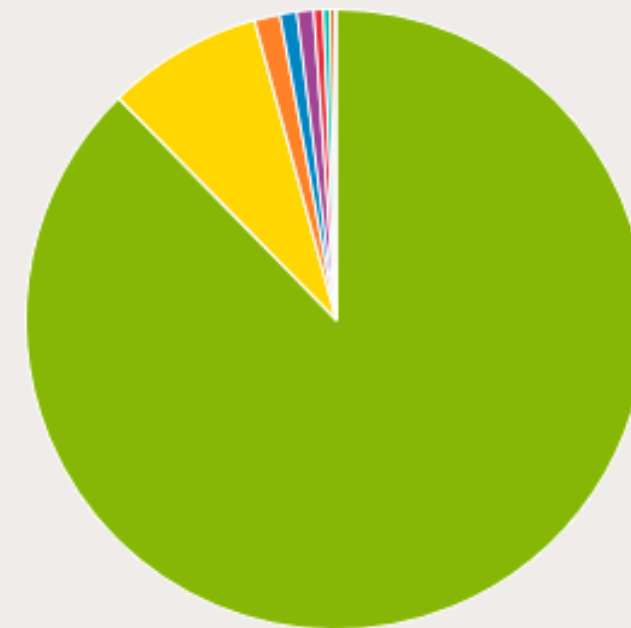
Intrants : Litière fraîche, fumier composté et fientes de poules (externe) / Aucun produit phytosanitaire / Pas d'irrigation

Apiculture :

250 ruches dont 1/3 en ruchers fixes et 2/3 transhumants,

Vergers :

2 ha de verger de fruits et petits fruits + cueillette sauvage



Parcours et estives: 195.77 ha	
Prairies temporaires: 18.12 ha	Seigle: 3 ha
Orge d'hiver: 2 ha	Verger: 1.94 ha
Blé tendre: 1.09 ha	Châtaigne: 0.78 ha
Prairies permanentes: 0.59 ha	
Petits fruits rouges: 0.08 ha	

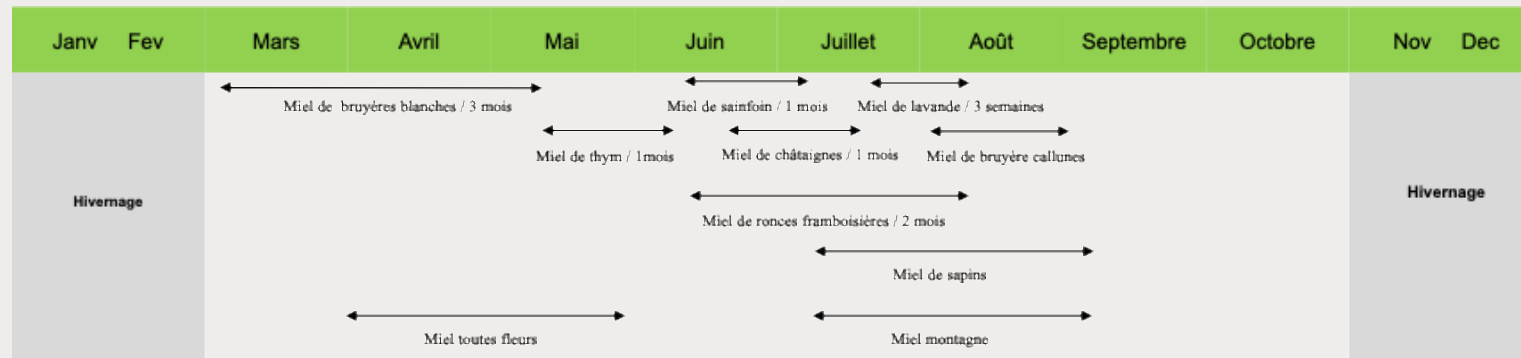
L'atelier Apicole

- 250 ruches dont 1/3 en ruchers fixes et 2/3 transhumants,
- Production moyenne : 15 à 20 kg de miel par ruche, soit 4 tonnes environ.
- Prix de vente : entre 15€ et 30€ le kilo.
- Plus 10 miels différents produits sur la ferme, dont 6 sont estampillés Esprit Parc National



Pratiques apicoles

• Suivi des miellées et transhumance



10 à 12 emplacements permettant de récolter des nectars diversifiés :

- Miel des gorges du Tarn,
- Miel du causse Méjean,
- Miel de lavande vraie
- Miel de châtaignier,
- Miel de montagne (du Bougès et de l'Aigoual),
- Miel de bruyère
- ...



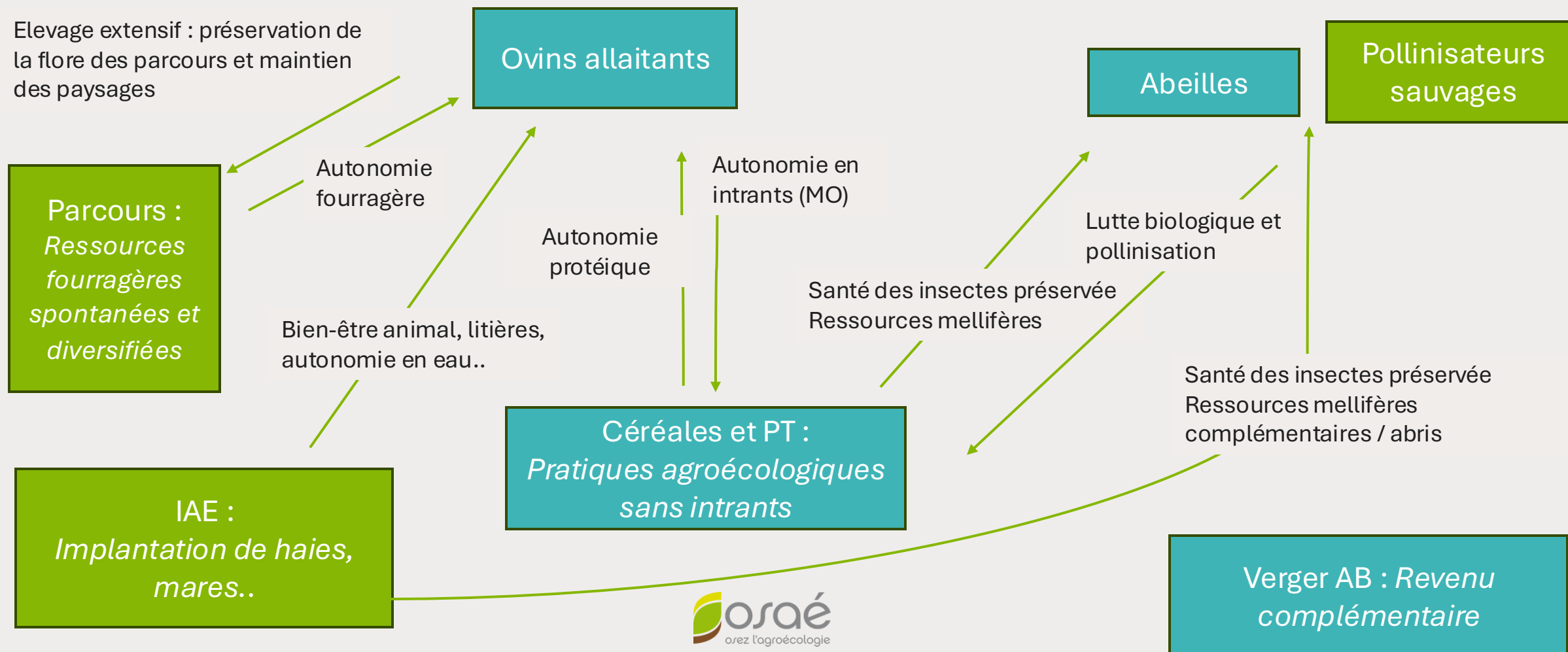
Favoriser les ressources mellifères et préserver les insectes pollinisateurs

- Implantation de nouveaux arbres et haies, à partir d'essences locales et sauvages chaque année,
- Implantation d'espèces mellifères intéressantes dans les couverts inter rangs des vergers (trèfles, sainfoin, phacélie ...),
- Fauche tardive pour permettre la présence de prairies fleuries,
- Fauche de nuit, tôt le matin ou en soirée, pour préserver les populations d'insectes butineurs,
- Cultures sans produits phytosanitaires.

« Le secret d'un miel de haute qualité, c'est un environnement riche et préservé »



Complémentarité agriculture - biodiversité





Hervé Picq

Parc National des Cévennes

Technicien Agri-environnement (Massif Causses et Gorges)

Service SDD – Pôle Agri-environnement.

Le Parc national des Cévennes



Parc national de **moyenne montagne** couvrant une partie des départements de la **Lozère** et du **Gard** (plus de 120 communes) :

- *3120 km² dont 938 km² de zone cœur = zone règlementée*
- Découpé administrativement en 4 massifs : **Mont-Lozère, Mont Aigoual, Vallées cévenoles, Causses et Gorges**
- Grande **diversité de milieux** liée à l'hétérogénéité du territoire: relief, géologie, influences climatiques
- **Activités humaines** relativement présentes : agropastorales, forestières, cynégétiques et touristiques.
- Missions : **connaître, protéger** et gérer le patrimoine naturel et culturel, **accueil** du public, mettre en œuvre un **développement durable...**

Le Parc national des Cévennes

Biodiversité remarquable et patrimoniale:

168 types d'habitats naturels dont 74 d'intérêt communautaire



Faune 2400 espèces, flore 2250 esp (plantes à fleurs), mousses et fougères 790 esp, lichens plus de 1000 esp et plusieurs milliers d'esp de champignons.



L'environnement du Causse Mejean

Des paysages et des habitats naturels patrimoniaux liés à un historique agropastoral

Le pastoralisme sur le causse débute au Néolithique suivi par des déboisements à partir de l'âge des métaux avec l'installation de l'agriculture céréalière et de l'élevage sédentaire.



On passe au fil du temps d'un causse en partie boisé aux paysages très « ouverts » que l'on connaît aujourd'hui.

L'environnement du Causse Mejean



Caractérisé par les **milieux ouverts et steppiques**, milieux rocheux, lavognes et points d'eau temporaires...

Flore diversifiée et patrimoniale avec une trentaine d'**endémiques**, notamment un riche cortège d'orchidées (cinquantaine d'esp), de nombreuses messicoles d'intérêt européen lié aux cultures extensives de céréales.

Faune en lien avec ces vastes milieux ouverts dont les colonies de vautours, un cortège d'espèce d'**influence méditerranéenne** (Fauvettes, orthoptères...) dont certaines en **limite d'aire de répartition**.

Focus : biodiversité remarquable

Habitats naturels :

Pelouses sèches d'allure steppiques des causses

Sols secs, très maigres et rocailleux, végétation rase et éparse. Constituant les parcours. Paysage original.



Mesobromions des causses

Sols relativement profonds et fertiles, dominés par les graminées, riches en orchidées

Focus : biodiversité remarquable

Habitats naturels :

Pelouses sur dalles et débris rocheux

Formation très rases et écorchées,
Sédums, site de ponte de l'Apollon

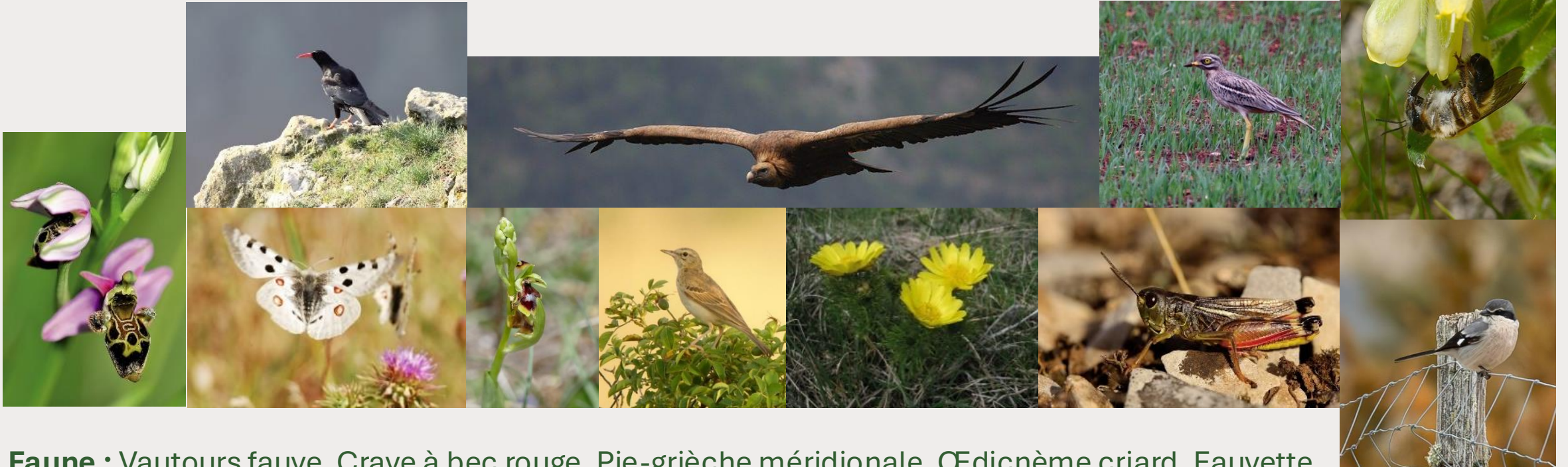


Prairies naturelles de fauche

Stations mésophiles, dominées par les
graminées et plantes à rosette, riches en
espèces, production de fourrage

Focus : biodiversité remarquable

Flore : Adonis de printemps, Ophrys d'Aymonin, Scorzonère pourpre, Gentiane de Coste...



Faune : Vautours fauve, Crave à bec rouge, Pie-grièche méridionale, Œdicnème criard, Fauvette à lunette, Pipit rousseline, Apollon, Arcyptère cévenole, plusieurs espèces d'**abeilles sauvages** : *Bombus pomorum*, *Eucera breviceps*, *Halictus leucaheneus arenosus* (steppes), *Hoplitis papaveris* (dernière population française sur les Causses)...

Synergies entre agriculteurs et naturalistes

- Life Mil'Ouv (31 exploitations suivies)
- MAEC (Apollon et Pie-grièche méridionale)
- Expérimentation de duplication de prairies naturelles



- Appel à projet pollinisateurs (inventaires abeilles sauvages, plantation de haies mellifères...)
- Restauration de l'habitat de la Pie-grièche méridionale



La marque Esprit parc national

Esprit parc national : une marque déposée et propriété de l'Office français de la biodiversité (OFB) et déclinée dans les 11 parcs nationaux de France.

Valorise des produits et des services qui s'inscrivent dans un processus écologique qui préserve la biodiversité et les patrimoines.



La marque Esprit parc national

Trois enjeux principaux pour une production de miel estampillée *Esprit parc national* :

- **La nature est au cœur de la production :**

- Ruches en bois
- Implantation dans une aire protégée
- Récolte du miel sans produits chimiques et gestion sanitaire du cheptel d'abeilles avec des méthodes naturelles (Acide formique contre le varroa par exemple)

- **Le miel est produit localement**

- Transhumance dans le périmètre du Parc national
- Miellerie à la ferme

- **La production contribue à la vie du territoire**

- Commercialisation des miels sur la ferme, en vente directe et dans des points de vente locaux
- Implication dans des démarches collectives locales et au sein du rucher école des Cévennes, avec le Syndicat apicole de la Lozère.





Réponses à vos questions

Prochainement sur Osaé

Xx février 2025- 13h à 14h
Rendez-vous n°2 : xx?

Avec le témoignage de **Sylvain PIMONT**, exploitant de la **SARL Agro-Eco**, animé par **Maya Hébrard**, chargée de mission méthanisation à Solagro.

<https://solagro.org/agenda/webinaires-osae-2024-2025>



Du 26 janvier au 6 février

7^{ème} Quinzaine de l'agroécologie - L'agroécologie face au changement climatique

Programme et inscriptions à venir sur

<https://solagro.org/>



Merci de votre participation !

Pour soutenir nos travaux et contribuer aux transitions,
Rejoignez-nous! Adhérez à l'association - www.solagro.org

