

# 6<sup>ème</sup> Quinzaine de l'Agroécologie

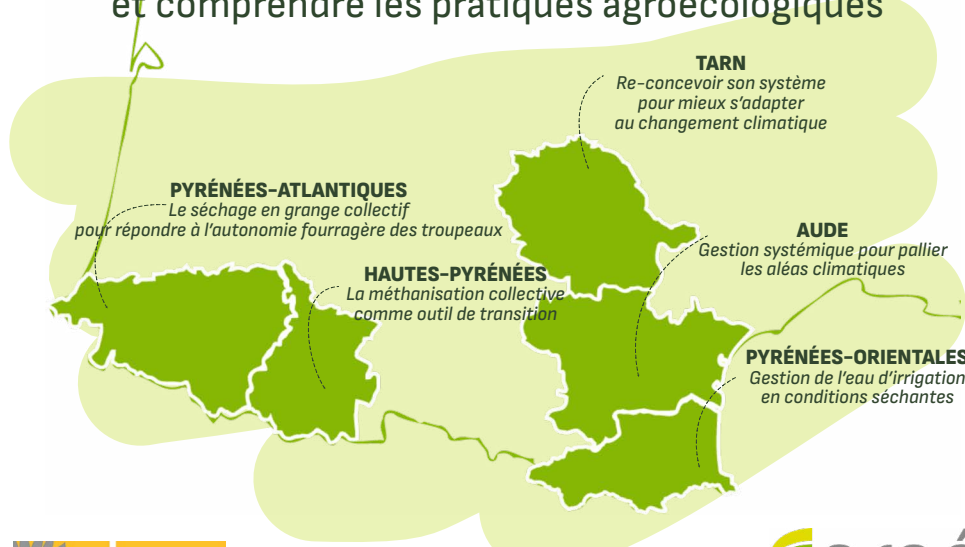
DU 27 JANVIER AU 7 FÉVRIER 2025

## L'ADAPTATION AU CHANGEMENT CLIMATIQUE



### 5 VISITES DE FERMES

Des rencontres pour mieux connaître  
et comprendre les pratiques agroécologiques



# PROGRAMME

**Vous souhaitez faire évoluer vos pratiques et vous cherchez de l'inspiration pour de nouvelles expérimentations ?**

**Solagro organise 5 visites de fermes** avec les agriculteurs et agricultrices du réseau Osaé. Les fermes choisies donnent à voir la diversité des pratiques agroécologiques à travers leurs systèmes. Cette année, la thématique principale des visites est l'une des préoccupations majeures des exploitations aujourd'hui : **l'adaptation au changement climatique.**



## DANS LES HAUTES-PYRÉNÉES

La méthanisation collective comme outil de transition

**27 JANV.  
2025  
DE 14H  
À 17h**

- » Visite de l'unité de méthanisation SAS Biométhadour avec Joël VIGNES (injection / 180 Nm<sup>3</sup>/h – mise en service 2021)
- » Découverte des pratiques agroécologiques mises en œuvre sur le site
- » Discussion autour du montage collectif d'une unité de méthanisation et des plus-values apportées sur les fermes du collectif



La SAS Biométhadour est le regroupement de 4 fermes voisines. Situées en Zones Vulnérables Nitrates (ZVN), les contraintes réglementaires associées aux stockages des effluents sur les fermes ont amené les exploitants à construire une unité de méthanisation. Outre la stabilité économique par les revenus complémentaires, le projet a permis de renforcer les synergies entre les ateliers au sein des fermes mais aussi

entre éleveurs et céréaliers favorisant ainsi l'autonomie alimentaire des élevages. De plus, la production de digestat a permis d'accroître fortement l'autonomie en fertilisation azotée et participer à l'atténuation des GES par la réduction des achats d'engrais minéraux.



Carte d'identité



### Pratiques d'adaptation au changement climatique

Les fermes sont soumises pour la plupart à de fortes sécheresses et de fortes chaleurs en été. Les élevages sont impactés et une des pratiques d'adaptation est l'amélioration des bâtiments afin de favoriser le confort des animaux.

La couverture des sols et la réduction du travail du sol sont également généralisées sur les 4 fermes afin de conserver le bon fonctionnement du sol et favoriser la rétention d'eau notamment par l'implantation des couverts.

### Partenaire

Visite co-organisée avec  
Solagro



**Sur inscription**  
**Rendez-vous sur l'unité de**  
**méthanisation Biométhadour**  
à Momères (65)

**Contact :** Maxime MONCAMP - maxime.moncamp@solagro.asso.fr

# PROGRAMME

**Vous souhaitez faire évoluer vos pratiques et vous cherchez de l'inspiration pour de nouvelles expérimentations ?**

**Solagro organise 5 visites de fermes** avec les agriculteurs et agricultrices du réseau Osaé. Les fermes choisies donnent à voir la diversité des pratiques agroécologiques à travers leurs systèmes. Cette année, la thématique principale des visites est l'une des préoccupations majeures des exploitations aujourd'hui : **l'adaptation au changement climatique.**



## DANS LE TARN

Reconcevoir son système pour mieux s'adapter au changement climatique

**28 JANV.  
2025  
DE 14H  
À 17h**

- » Visite de la ferme de Bellegarde avec Jean-Noël BERTRAND TROUVÉ (Bovin lait / 164 ha / 3 UTH)
- » Découverte des pratiques agroécologiques mises en œuvre sur le site
- » Discussion autour de la reconception de système et des pratiques d'adaptation au changement climatique



Depuis 2016, la ferme de Bellegarde rattachée au lycée agricole d'Albi - Fonlabour dans le Tarn, transforme son outil de production en passant d'un système très intensif, dépendant et déficitaire à un système plus autonome, rentable et résilient. Pour cela, la ferme qui produit 700 000 l de lait par an avec un troupeau de 70 vaches de race Prim'Holstein a mis en place un plan d'action ambitieux et global : nouvelle stabulation, autonomie alimentaire, amélioration de la qualité des sols, gestion de l'irrigation et agroforesterie. Ce sont autant de moyens permettant aujourd'hui à l'exploitation de mieux s'adapter aux divers aléas climatiques.



Carte d'identité



## Pratiques d'adaptation au changement climatique

La ferme, par ses nouvelles pratiques agroécologiques, a amélioré son empreinte carbone et participe à l'atténuation du changement climatique. Afin de tendre vers l'autonomie alimentaire du troupeau, la ration a été fortement diminuée en maïs ensilage au profit du sorgho, du foin et de la pâture. Grâce à un travail sur l'assolement et la couverture végétale, la qualité des sols a été grandement améliorée. Cela a permis de limiter l'érosion, les intrants et le travail du sol et d'améliorer la fertilité et la rétention en eau. Les surfaces en agroforesterie et les linéaires de haies sont régulièrement étendus sur l'exploitation.

## Partenaires

Visite co-organisée avec les associations Résos'them et Solagro

**RESO'THEM**

Un collectif pour accompagner la transition agro-écologique

**Solagro**



Sur inscription  
**Rendez-vous à la ferme de Bellegarde**  
à Ambialet (81)

**Contact :** Thomas DEVIENNE - thomas.devienne@solagro.asso.fr

# PROGRAMME

**Vous souhaitez faire évoluer vos pratiques et vous cherchez de l'inspiration pour de nouvelles expérimentations ?**

**Solagro organise 5 visites de fermes** avec les agriculteurs et agricultrices du réseau Osaé. Les fermes choisies donnent à voir la diversité des pratiques agroécologiques à travers leurs systèmes. Cette année, la thématique principale des visites est l'une des préoccupations majeures des exploitations aujourd'hui : **l'adaptation au changement climatique.**



## DANS LES PYRÉNÉES-ATLANTIQUES

Le séchage en grange collectif pour répondre à l'autonomie fourragère des troupeaux

**3 FÉV.  
2025  
DE 10H  
À 12H**

- » Visite du séchoir en grange collectif de la CUMA Elgarekkin (Vrac / 4 cellules pour 150 à 300 t / Système photovoltaïque BASE)
- » Découverte des pratiques agroécologiques mises en œuvre sur le site
- » Discussion autour du montage collectif d'un séchoir en grange et des plus-values pour l'autonomie alimentaire des animaux face aux aléas climatiques



Porté par la CUMA Elgarekkin, 6 agriculteurs adhérents se sont lancés dans le séchage de fourrage en collectif. Éleveurs ovins majoritairement et producteurs de fromages AOP Ossau-Iraty, les éleveurs étaient très dépendants des achats de luzerne pour les besoins des animaux. Le prix des fourrages ne permettant plus d'atteindre la rentabilité souhaitée, le séchoir en grange a été mis en service en 2017

pour un potentiel de séchage de 30 t. Aujourd'hui un système photovoltaïque BASE est venu compléter le séchoir. Les conditions climatiques étant très contraignantes pour sécher des fourrages en extérieur, le séchoir collectif a permis de faciliter le travail des éleveurs et de mieux s'adapter aux aléas climatiques tout en améliorant leurs pratiques.



### Pratiques d'adaptation au changement climatique

En tant que telle, la mise en place d'un séchoir en grange est considérée par les adhérents comme un vrai outil d'adaptation pour pallier la variabilité interannuelle climatique. Ayant de faibles SAU, 3 éleveurs du collectif sur les 6 ont pu devenir 100 % autonomes en fourrages. La luzerne est venue renforcer les assolements et un travail est également opéré en collectif pour intégrer de nouvelles espèces au sein des prairies.

### Partenaires

Visite co-organisée avec  
la FD CUMA et Solagro



**Sur inscription**  
**Rendez-vous au séchoir de la**  
**CUMA Elgarekkin**

Route départementale 252 à  
Mendionde (64)

**Contact :** Maxime MONCAMP - maxime.moncamp@solagro.asso.fr

# PROGRAMME

**Vous souhaitez faire évoluer vos pratiques et vous cherchez de l'inspiration pour de nouvelles expérimentations ?**

**Solagro organise 5 visites de fermes** avec les agriculteurs et agricultrices du réseau Osaé. Les fermes choisies donnent à voir la diversité des pratiques agroécologiques à travers leurs systèmes. Cette année, la thématique principale des visites est l'une des préoccupations majeures des exploitations aujourd'hui : **l'adaptation au changement climatique.**



## DANS L'AUDE

Gestion systémique pour pallier les aléas climatiques

**4 FÉV.  
2025  
DE 10H  
À 12H**

- » Visite de la ferme de Daphné et Sylvain MERVOYER (Bovin Viande / 428 ha / 2 UTH)
- » Découverte des pratiques agroécologiques mises en œuvre sur le site
- » Discussion autour de la gestion systémique d'un élevage bovin viande et du pâturage pour des pratiques vétérinaires alternatives



Daphné et Sylvain élèvent des vaches de race Aubrac pour leur viande en agriculture biologique. Les vaches ont accès à un parcellaire étagé et très diversifié tout au long de l'année : prairies, estives puis landes, avant de retourner sur les prairies autour du siège de l'exploitation pour passer l'hiver. La diversité des ressources fourragères et le faible chargement permet au troupeau d'être en bonne santé toute l'année et de se passer totalement de vermifuges (internes et externes).



### Pratiques d'adaptation au changement climatique

Le GAEC recherche la souplesse du système grâce à un parcellaire étagé avec une végétation pouvant offrir une alimentation variée aux animaux. Daphné et Sylvain favorisent donc la diversité des ressources alimentaires pour s'adapter aux variations climatiques annuelles. De plus, ils ont développé un système très extensif avec peu de recontaminations liées aux déjections animales.

### Partenaires

Visite co-organisée avec le Pôle Territorial de Coopération Économique (PTCE) de la Haute Vallée de l'Aude et Solagro



**Sur inscription**  
**Rendez-vous au GAEC de**  
**Bergnes**  
à Campagne-sur-Aude (11)

**Contact :** Louis SICARD – louis.sicard@solagro.asso.fr

# PROGRAMME

**Vous souhaitez faire évoluer vos pratiques et vous cherchez de l'inspiration pour de nouvelles expérimentations ?**

**Solagro organise 5 visites de fermes** avec les agriculteurs et agricultrices du réseau Osaé. Les fermes choisies donnent à voir la diversité des pratiques agroécologiques à travers leurs systèmes. Cette année, la thématique principale des visites est l'une des préoccupations majeures des exploitations aujourd'hui : **l'adaptation au changement climatique.**



## DANS LES PYRÉNÉES-ORIENTALES

Maraîchage sur sol vivant et agroforesterie dans un contexte de déficit hydrique sévère

**6 FÉV.  
2025  
DE 14H  
À 17H**

- » **Visite de la ferme d'André TRIVES (maraîchage sur sol vivant / 3,6 ha / 3 UTH)**
- » **Découverte des pratiques agroécologiques mises en œuvre sur le site**
- » **Discussion autour des pratiques de mulch et d'irrigation**



Sur 3,6ha de maraîchage, André TRIVES produit plus d'une centaine d'espèces et variétés de fruits et légumes selon les principes du maraîchage sur sol vivant en agroforesterie. Grâce à l'extrême diversification de son système de production et de commercialisation en circuits courts, André TRIVES développe une résilience face aux aléas tant environnementaux que socio-économiques. Son système

favorise une meilleure absorption et rétention de l'eau dans les sols et réduit fortement sa vulnérabilité au déficit hydrique qui caractérise le climat des Pyrénées Orientales.



### Pratiques d'adaptation au changement climatique

Le maraîchage agroforestier sur sol vivant est un système très résilient face aux aléas climatiques, notamment grâce au micro-climat généré par les différentes strates de végétations, la bonne santé des sols et la grande diversité des espèces et variétés cultivées. L'apport régulier de grandes quantités de matière organique et l'implantation d'arbres permettent un important stockage de carbone et participent ainsi à l'atténuation du changement climatique.

### Partenaires

Visite co-organisée  
avec les associations  
Maraîchage Sol Vivant  
et Solagro



**Sur inscription  
Rendez-vous à la ferme  
d'André TRIVES**

Chemin Sainte-Eugénie à Elné (66)

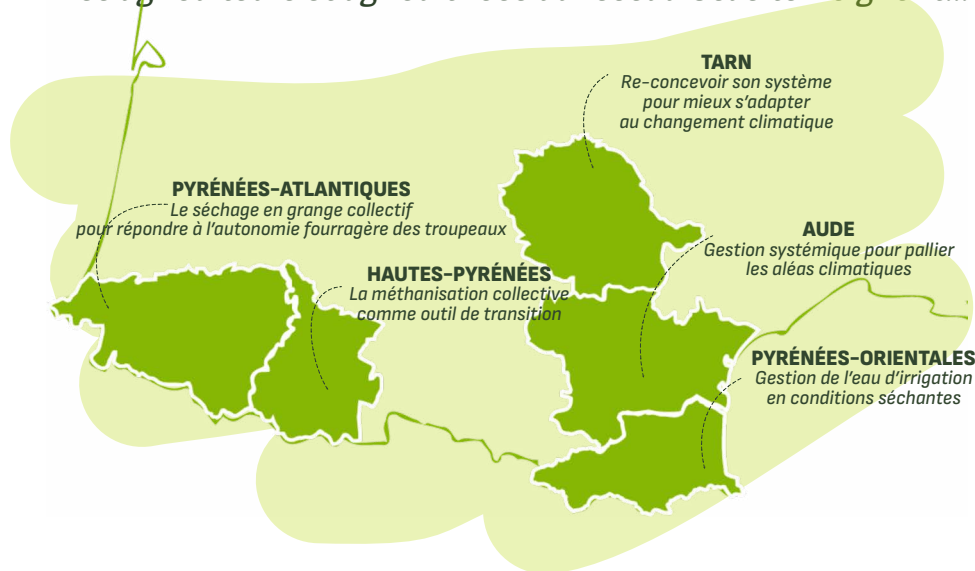
**Contact :** Thomas DEVIENNE - [thomas.devienne@solagro.asso.fr](mailto:thomas.devienne@solagro.asso.fr)



# 5 VISITES DE FERMES

DU 27 JANVIER AU 7 FÉVRIER 2025

*Les agriculteurs et agricultrices du réseau Osaé témoignent...*



Ces visites gratuites, organisées par Solagro, sont ouvertes aux agriculteurs, agricultrices, étudiant·e·s et aux professionnel·le·s du secteur agricole.



Retrouvez d'autres témoignages sur : [osez-agroecologie.org](https://osez-agroecologie.org)

OSAÉ est une plateforme conçue par Solagro pour accompagner les agriculteurs-rices dans la mise en pratique de l'agroécologie.

OSAÉ c'est :

- Des rencontres techniques organisées sur le terrain et des webinaires pour partager les savoir-faire
- Des informations fiables et chiffrées sur les exploitations et leur suivi et des témoignages vidéos de présentation des systèmes et pratiques mises en place, sources d'idées à adapter et expérimenter.
- Des ressources partagées regroupant les actualités et les dernières connaissances scientifiques du domaine.



Inscriptions



## Soutiens et partenaires

